

О ВНЕСЕНИИ ИЗМЕНЕНИЙ В ПЕРЕЧЕНЬ ТИПОВ ЗАПОРНО-
ПЛОМБИРОВОЧНЫХ УСТРОЙСТВ, ПРИМЕНЯЕМЫХ ДЛЯ
ПЛОМБИРОВАНИЯ ВАГОНОВ И КОНТЕЙНЕРОВ ПРИ ПЕРЕВОЗКАХ
ГРУЗОВ, ОСУЩЕСТВЛЯЕМЫХ ОАО «РЖД», УТВЕРЖДЕННЫЙ
РАСПОРЯЖЕНИЕМ ОАО «РЖД»
ОТ 25 ДЕКАБРЯ 2007 Г. № 2423Р

РАСПОРЯЖЕНИЕ

ОАО «РОССИЙСКИЕ ЖЕЛЕЗНЫЕ ДОРОГИ»

4 февраля 2010 г.
№ 241р

В соответствии со статьей 28 Федерального закона «Устав железнодорожного транспорта Российской Федерации» и Правилами пломбирования вагонов и контейнеров на железнодорожном транспорте, утвержденными приказом МПС России от 17 июня 2003 г. № 24:

1. Утвердить прилагаемые изменения, которые вносятся в Перечень типов запорно-пломбировочных устройств, применяемых для пломбирования вагонов и контейнеров при перевозках грузов, осуществляемых ОАО «РЖД», утвержденный распоряжением ОАО «РЖД» от 25 декабря 2007 г. № 2423р.

2. Начальникам железных дорог довести изменения, утвержденные настоящим распоряжением, до сведения структурных подразделений железных дорог, грузоотправителей и других заинтересованных организаций.

Первый вице-президент
ОАО «РЖД»

В.Н. Морозов

УТВЕРЖДЕНЫ
распоряжением ОАО «РЖД»
от 4 февраля 2010 г. № 241р

Изменения, которые вносятся в Перечень типов запорно-пломбировочных устройств, применяемых для пломбирования вагонов и контейнеров при перевозках грузов, осуществляемых ОАО «РЖД», утвержденный распоряжением ОАО «РЖД» от 25 декабря 2007 г. № 2423р

1. Подпункт 1.1. изложить в следующей редакции:

«1.1. Универсальные ЗПУ:

«ТЭТРОН»

«Блок-Гарант М»

«ОХРА-1»

«Спрут-777»

«Спрут-777М»

«ТП 2800-02»

«ТП 50»».

2. Подпункт 1.5. изложить в следующей редакции:

«1.5. Запорные устройства:

«Закрутка»

«ТП 40»

«Закрутка-Фал»».

3. Подпункт „а” пункта 2 изложить в следующей редакции:

«а) универсальные крытые вагоны, специализированные изотермические вагоны (рефрижераторы и вагоны-термосы), крытые вагоны-хопперы для перевозки зерна, минеральных удобрений, цемента, крытые вагоны для перевозки легковых автомобилей – ЗПУ «ТЭТРОН», «Блок-Гарант М», «ОХРА-1», «Спрут-777», «Спрут-777М», «ТП 2800-02», «ТП 50»;».

4. Подпункт „б” пункта 2 изложить в следующей редакции:

«б) универсальные цистерны – ЗПУ «ТЭТРОН», «Блок-Гарант М», «ОХРА-1», «Спрут-777», «Спрут-777М», «ТП 2800-02», «ТП 50»;».

5. Подпункт „г” пункта 2 изложить в следующей редакции:

«г) универсальные и специализированные контейнеры – ЗПУ «ТЭТРОН», «Блок-Гарант М», «ОХРА-1», «Спрут-777», «Спрут-777М», «ТП 2800-02», «ТП 50»;».

6. Подпункт „ж” пункта 2 изложить в следующей редакции:

«ж) груженные универсальные крытые, специализированные вагоны, цистерны, контейнеры с грузами, перевозка которых в соответствии с

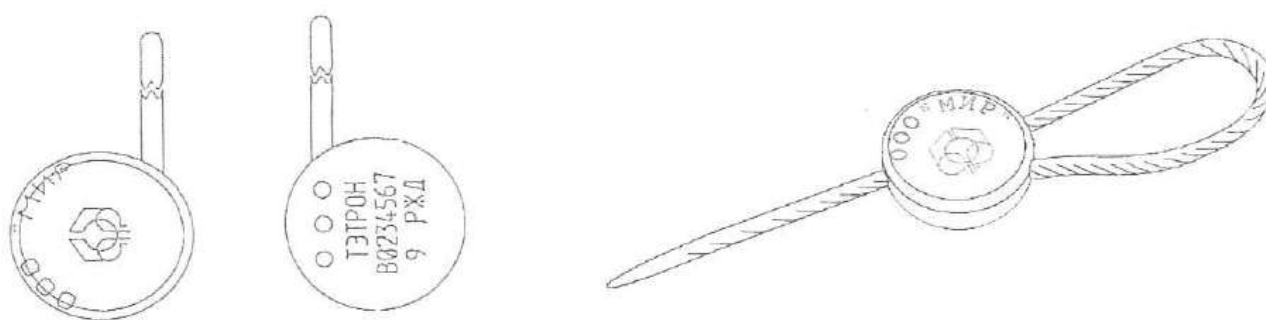
Правилами пломбирования вагонов и контейнеров на железнодорожном транспорте допускается без применения ЗПУ, порожние вагоны и контейнеры после выгрузки из них грузов в случаях, определенных соответствующими правилами перевозок грузов железнодорожным транспортом – запорные устройства «Закрутка», «ТП 40», «Закрутка-Фал»..».

7. В приложении № 1 к указанному Перечню:

а) подпункты 1.1.-1.3. изложить в следующей редакции:

«1.1. Конструкция ЗПУ «ТЭТРОН» (рис.1) является моноблочной и состоит из корпуса с блокирующим устройством и каната диаметром 5,2 мм.

Канат может иметь длину 300 или 500 мм. Один конец каната закреплен в корпусе ЗПУ.

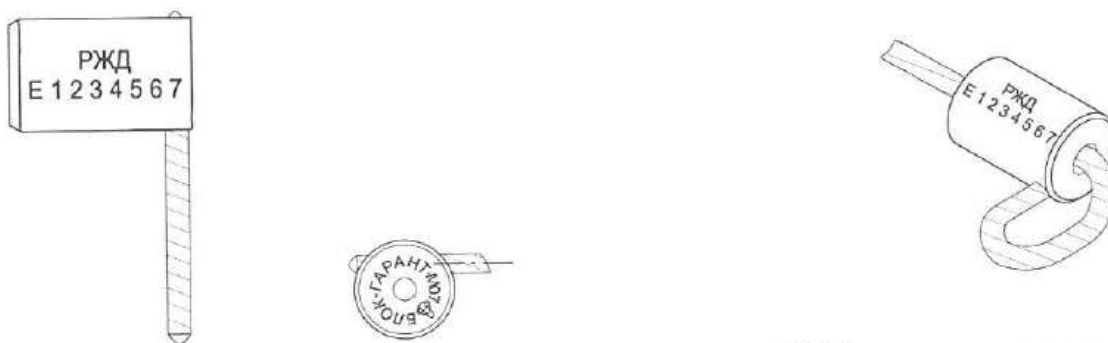


ЗПУ в разомкнутом состоянии

ЗПУ в замкнутом состоянии

Рис.1. ЗПУ «ТЭТРОН»

1.2. Конструкция ЗПУ «Блок-Гарант М» (рис.2) состоит из корпуса с запирающим механизмом и каната диаметром 4,7 мм, жестко закрепленного одним концом в корпусе. Канат может иметь длину 300 или 500 мм. В корпусе имеется сквозное отверстие для ввода свободного конца каната.



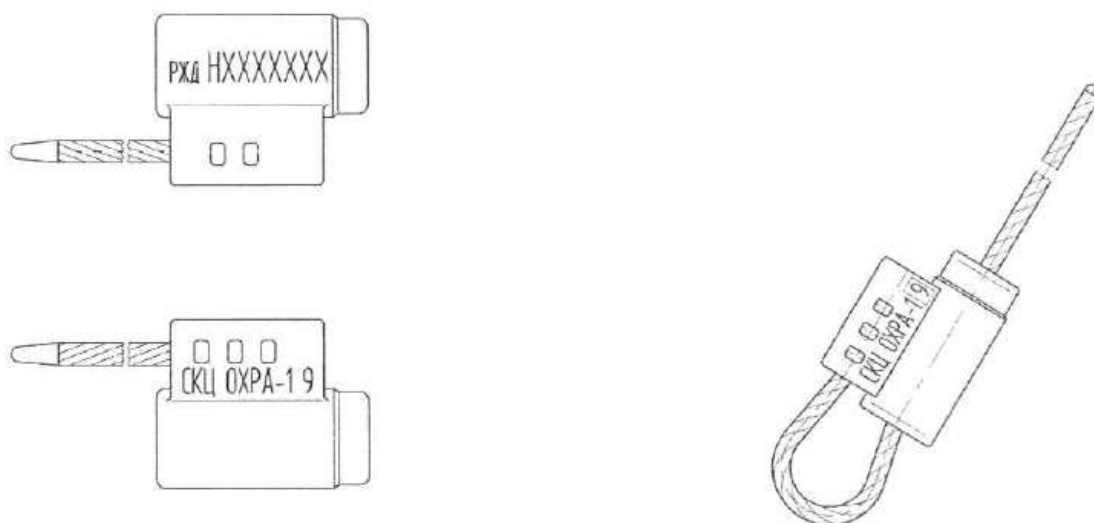
ЗПУ в разомкнутом состоянии

ЗПУ в замкнутом состоянии

Рис.2. ЗПУ «Блок-Гарант М»

1.3. Конструкция ЗПУ «ОХРА-1» (рис.3) состоит из корпуса с запирающим механизмом и каната, жестко закрепленного одним концом в

корпусе. В корпусе имеется сквозное отверстие для ввода свободного конца каната. Канат имеет диаметр 4,6 мм и длину 300 или 500 мм.



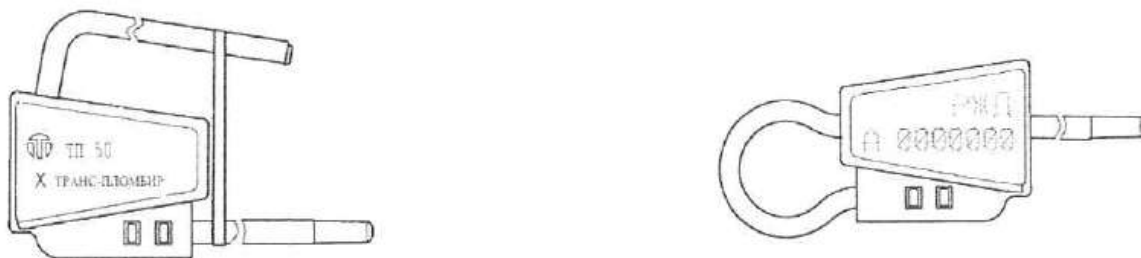
ЗПУ в разомкнутом состоянии

ЗПУ в замкнутом состоянии

Рис.3. ЗПУ «ОХРА-1»;

б) дополнить приложение подпунктом 1.7 следующего содержания:

«1.7. Конструкция ЗПУ "ТП 50" (рис.7) является моноблочной, состоящей из корпуса с запирающим механизмом и каната, жестко закрепленного одним концом в корпусе. В корпусе имеется сквозное отверстие для ввода свободного конца каната. Канат имеет диаметр 5,2 мм и длину 500 мм. Для дополнительной фиксации каната в корпусе предусмотрен винтовой зажим.



ЗПУ в разомкнутом состоянии

ЗПУ в замкнутом состоянии

Рис.7. ЗПУ «ТП 50»;

в) рисунки 7-15 считать, соответственно, рисунками 8-16;

г) дополнить приложение новым подпунктом 5.2. следующего содержания:

«5.2. Запорное устройство "ТП 40" (рис.17) состоит из корпуса, гибкого элемента – отрезка каната, жестко закрепленного в корпусе и фиксирующего элемента – рукоятки Г-образной формы. Канат имеет диаметр 5,8 мм может иметь длину 400 мм. В корпусе имеется сквозное отверстие для ввода конца каната и резьбовое отверстие для рукоятки.



Запорное устройство в разомкнутом состоянии



Запорное устройство в замкнутом состоянии

Рис.17. Запорное устройство «ТП-40»;

д) подпункт 5.2. считать подпунктом 5.3.;

е) рисунок 17 считать рисунком 18.

8. Пункт 2 приложения № 4 к указанному Перечню дополнить абзацем следующего содержания:

«В случае пломбирования вагона или контейнера ЗПУ «ТП 50» способ его установки и блокирование каната ручкой с резьбовым концом производится аналогично установке ЗПУ «Спрут-777М».».

9. Последний абзац приложения № 6 к указанному Перечню изложить в следующей редакции:

«При использовании тросореза "Трос-5" следует избегать его падения, а снятие им ЗПУ может проводиться без смазывания рабочих частей тросореза и места перекусывания каната консистентной смазкой.»
